



Key Box

Integration med SIMS

Version	Forfatter	Ændringer	Dato
1.1	Robert Banasiak		22.07.2021

Indhold

1	Beskrivelse	3
2	Konfiguration	3
2.1	Nøgleskab.....	3
2.1.1	Kodeord	3
2.1.2	Netværk indstillinger	4
2.1.3	Logo.....	6
2.2	Integration.....	7
2.2.1	SQL og SIMS indstillinger (Settings/ Data settings).....	7
2.2.2	Nøgleskab forbindelse (Settings/Key Box).....	9
2.2.3	Nøgler (Settings/Keys).....	10
2.2.4	E-mail (Settings/E-mail).....	11
2.2.5	SMS (Settings/SMS messages).....	12
2.2.6	Applikation (Settings/Application)	13
3	Appendix A – Subnet Mask.....	14

1 Beskrivelse

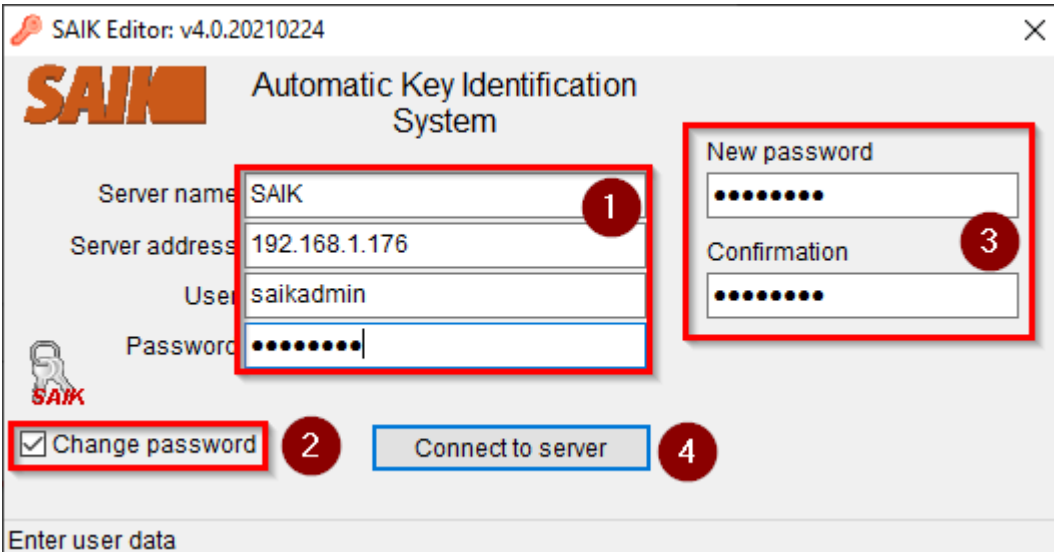
KeyBox er en integration mellem nøgleskab fra SAIK (bte) og SIMS. Integrationen giver mulighed for at administrere bruger og rettigheder til nøgler direkte fra SIMS, samt præsentere aktuel tilstand af nøgler som en del af SIMS grafik.

2 Konfiguration

2.1 Nøgleskab

2.1.1 Kodeord

Start SAIK Editor programmet for at ændre standard kodeord.



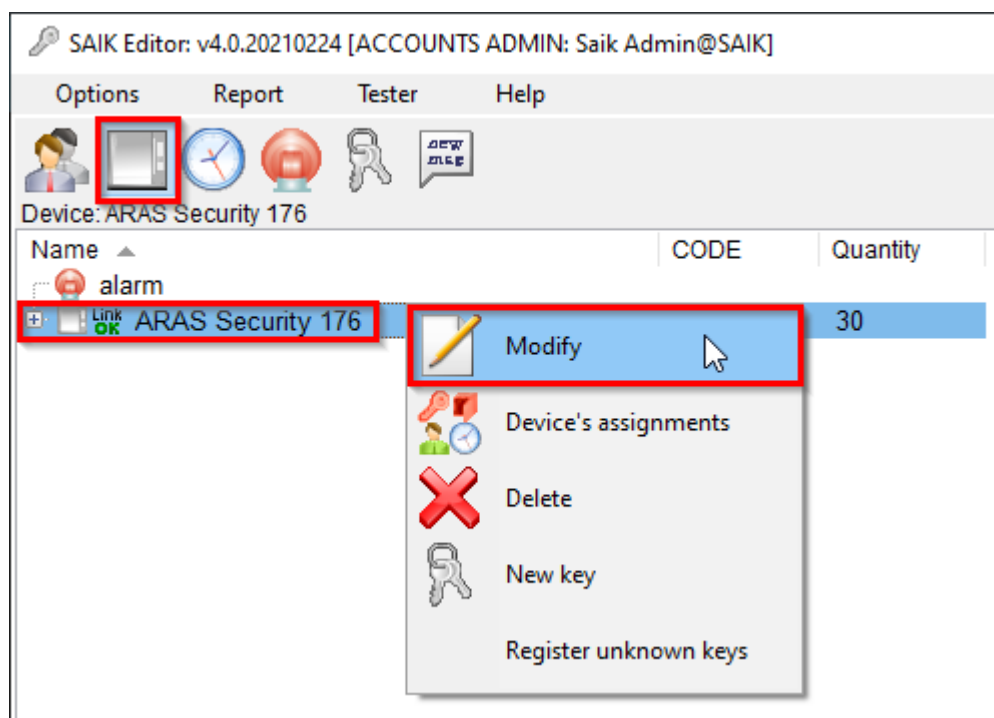
1. Indtast Nøgleskabs IP-adresse i "Server address" feltet, Bruger navn i "User" feltet (saikadmin), Standard kodeord i Password feltet (saikadmin)
2. Markér "Change password"
3. Indtast nyt kodeord i "New password" og "Confirmation" feltet
4. Tryk på "Connect to server" for at oprette forbindelse til nøgleskab.

Efter at have ændret adgangskoden kan du lukke programmet.

2.1.2 Netværk indstillinger

Start SAIK Editor programmet og log ind.

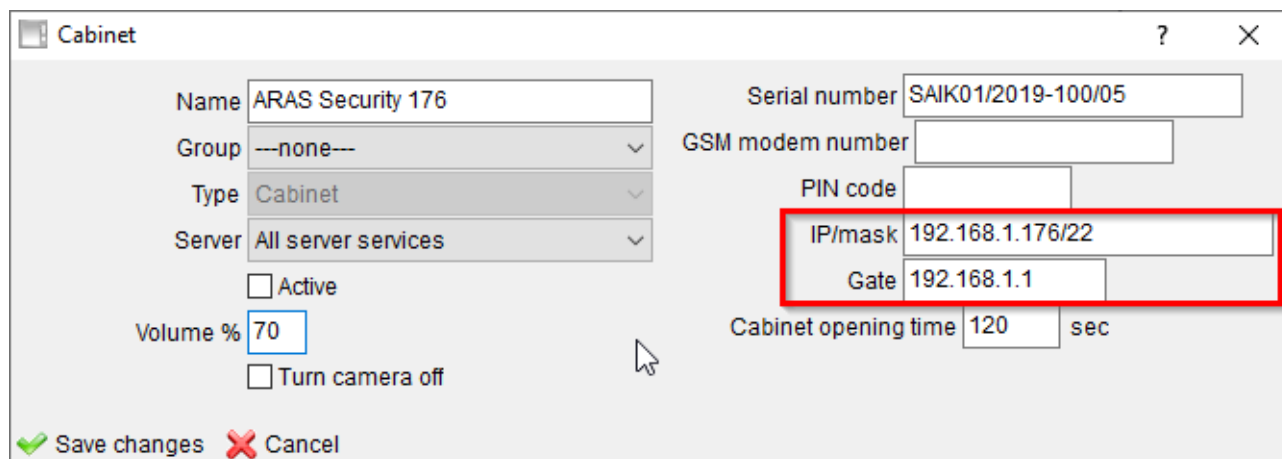
Klik på 'Vis Liste' ikon for at vise en liste med enheder. Højreklik på det nøgleskab du vil gerne ændre netværk indstillinger for, og klik på 'Modify'.



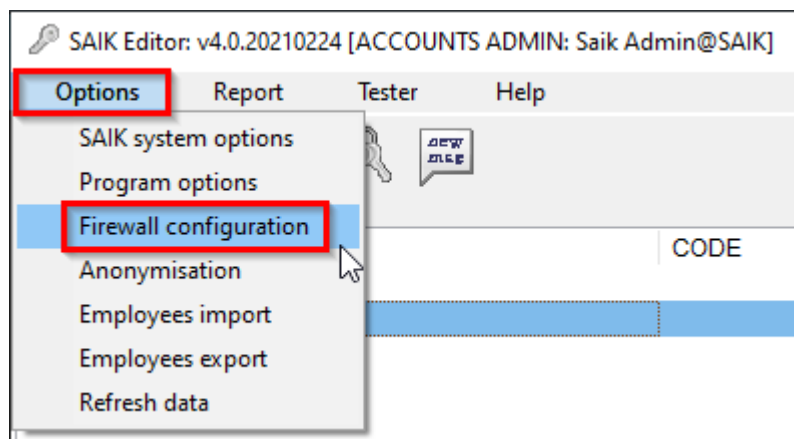
Indtast nye netværk parametre og tryk på "Save changes" for at gemme.

Du kan tjekke tal for subnet mask i [Appendix A](#).

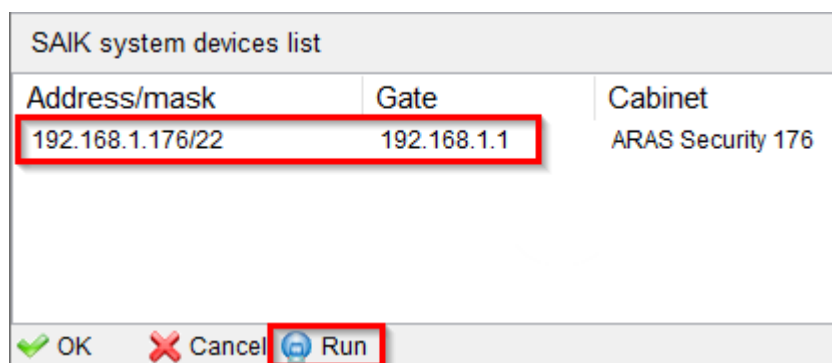
! OBS: Husk at opdatere firewall i næste trin.



Vælg "Firewall configuration" fra menuen "Options".



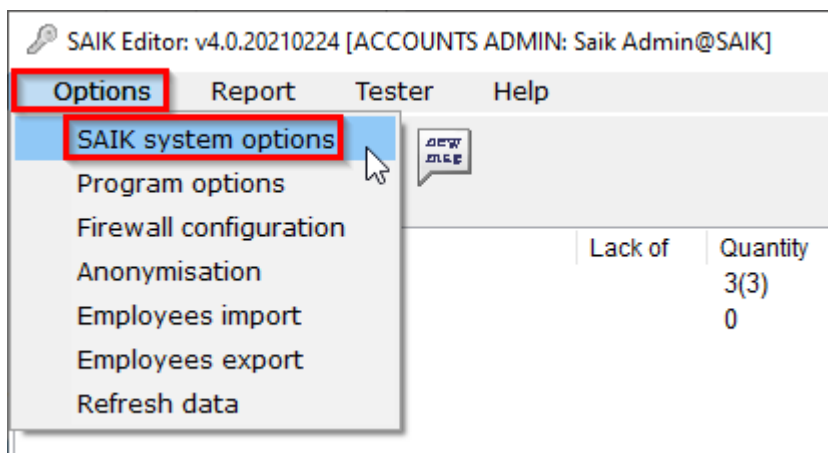
Kontroller om ny IP-adresse findes på listen og tryk på "Run".



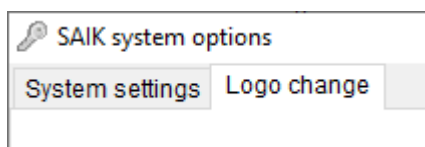
2.1.3 Logo

Hvis du vil udskifte logo vist på nøgleskabets skærm, skal du klargøre et billede i .png format og i en opløsning på højst 1200x800px.

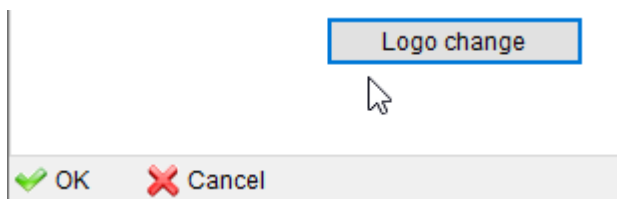
Vælg "SAIK system options" fra menu "Options".



Vælg "Logo change" fane.



Tryk på "Logo change" knappen for at vælge ny logo.

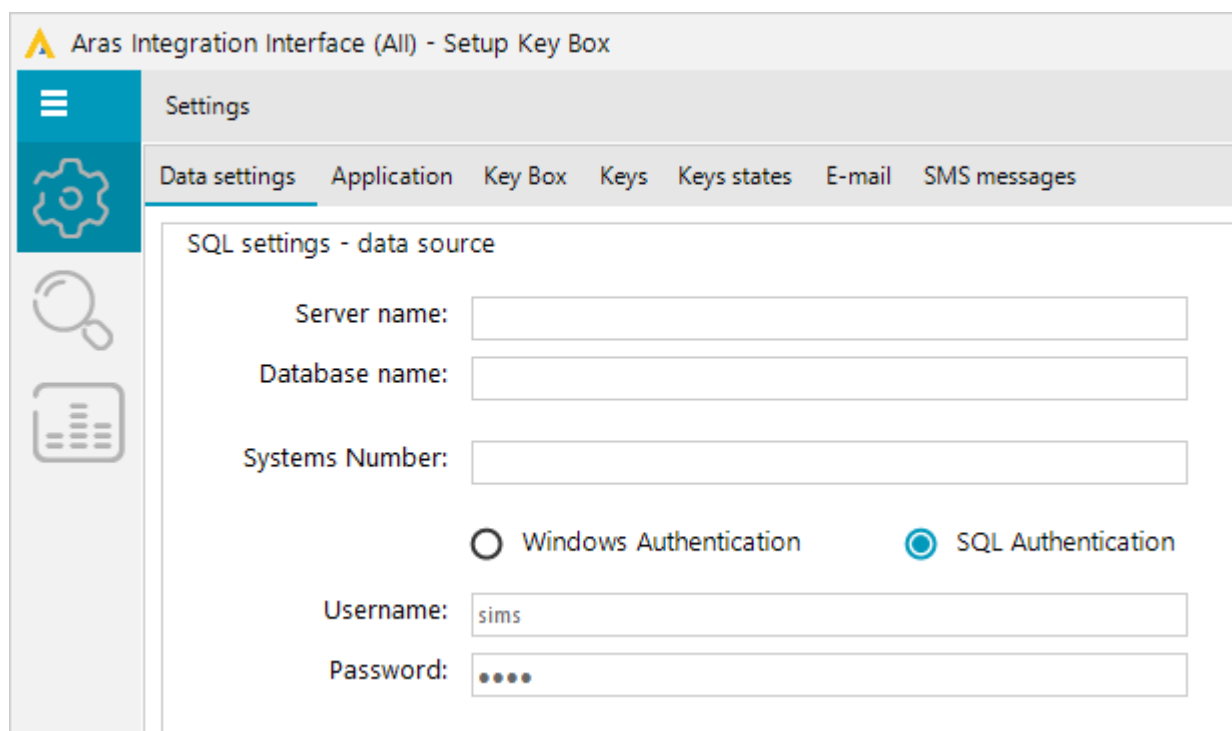


Tryk OK til sidst.

2.2 Integration

Start AllKeyBoxSetup programmet for at konfigurere forbindelse mellem nøgleskab og SIMS server, samt tilføje grafisk præsentation til SIMS.

2.2.1 SQL og SIMS indstillinger (Settings/ Data settings)



Aras Integration Interface (All) - Setup Key Box

Settings

Data settings Application Key Box Keys Keys states E-mail SMS messages

SQL settings - data source

Server name:

Database name:

Systems Number:

Windows Authentication SQL Authentication

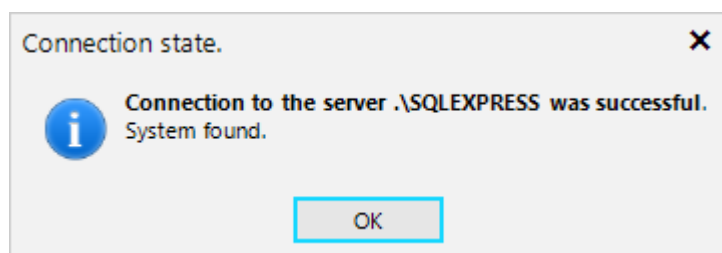
Username:


Password:

Indtast:

1. SQL-navn
2. Database navn
3. Vælg autentificerings metode. Hvis du vælger SQL Authentication, indtast SQL bruger navn og kodeord.

Tjek forbindelse med SQL server ved at trykke på "Test connection" knappen. Hvis indstillinger er korrekte, vil applikationen bekræfte det.



SIMS data folder:	<input type="text" value="C:\SIMSV6\Datafolder\"/>
System name:	<input type="text" value="Aras KeyBox Integration"/>
User profile name:	<input type="text" value="Aras KeyBox Integration"/>
Keys states icons size:	<input type="text" value="500 x 50"/> 

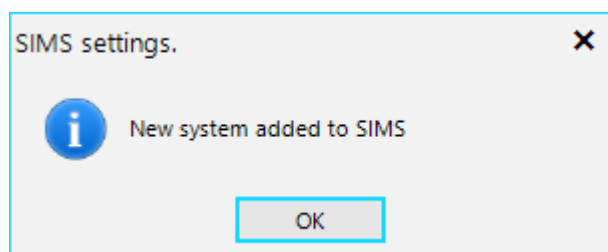
Vælg SIMS Data folder placering hvis SIMS er ikke installeret i en standard mappen.

Både system navn og brugerprofil navn er Aras KeyBox Integration.

Vælg nøgler ikoner størrelse som vises i SIMS.

[Add system for All](#)

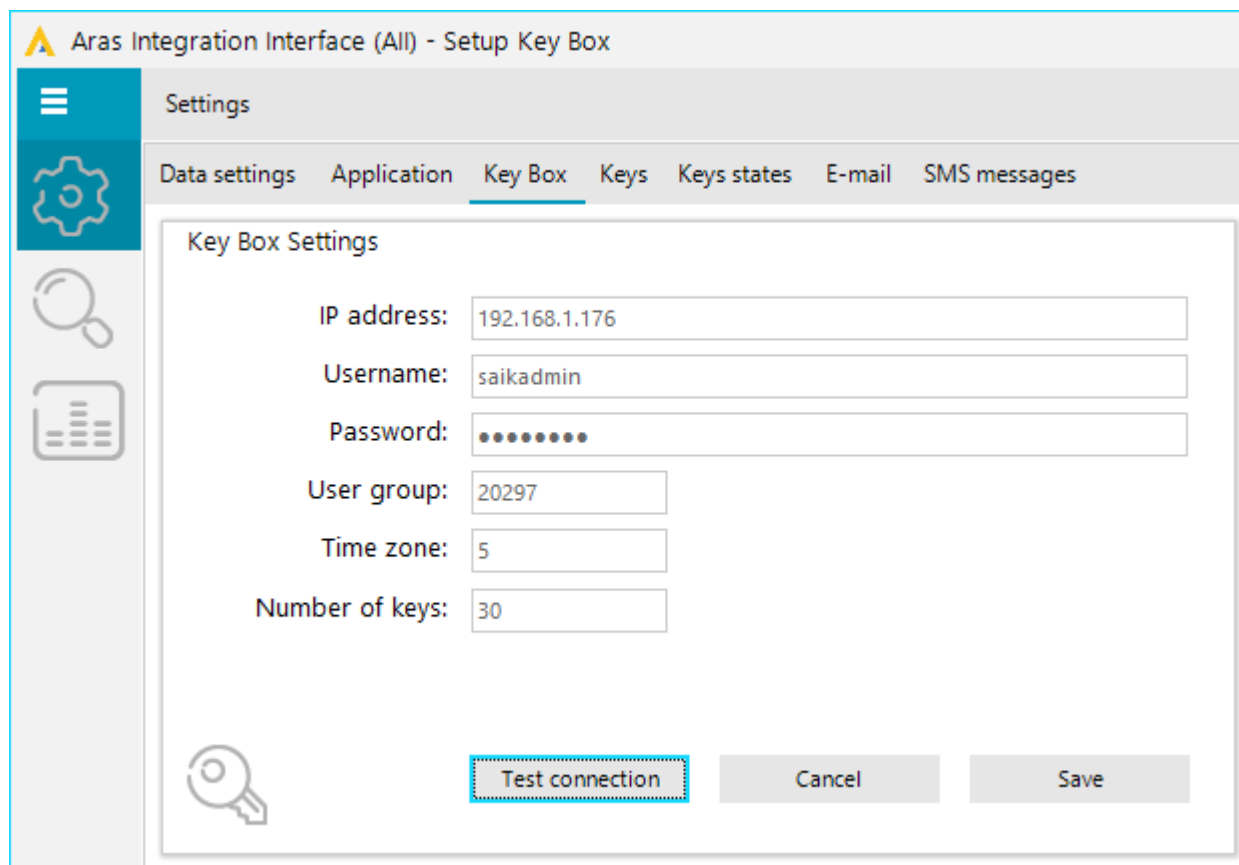
Tilføj virtuel system to SIMS ved at trykke på "Add system for All" knappen. Hvis systemet ikke eksisterer i forvejen, vil applikationen bekræfte oprettelse af et system kun for KeyBox integrationen. Samtidig nummer for systemet vises i "System Number" feltet.



Data settings	Application	Key Box	Keys	Keys states	E-mail	SMS messages
SQL settings - data source						
Server name:	<input type="text" value=".\SQLEXPRESS"/>					
Database name:	<input type="text" value="NOX1"/>					
System: Number:	<input type="text" value="3"/>					

Nu kan du gemme SQL og SIMS indstillinger

2.2.2 Nøgleskab forbindelse (Settings/Key Box)



Aras Integration Interface (All) - Setup Key Box

Settings

Data settings Application **Key Box** Keys Keys states E-mail SMS messages

Key Box Settings

IP address: 192.168.1.176

Username: saikadmin

Password: ●●●●●●

User group: 20297

Time zone: 5

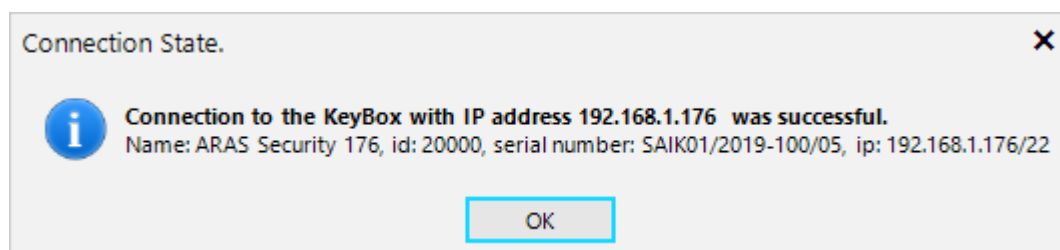
Number of keys: 30

Test connection Cancel Save

Indtast:

1. IP-adresse
2. Bruger navn
3. Kodeord

Tjek forbindelse med nøgleskab ved at trykke på "Test connection" knappen. Hvis indstillinger er korrekte, vil applikationen bekræfte det og resten af felter udfylde automatisk. Tryk 'Save' for at gemme forbindelses indstillinger.

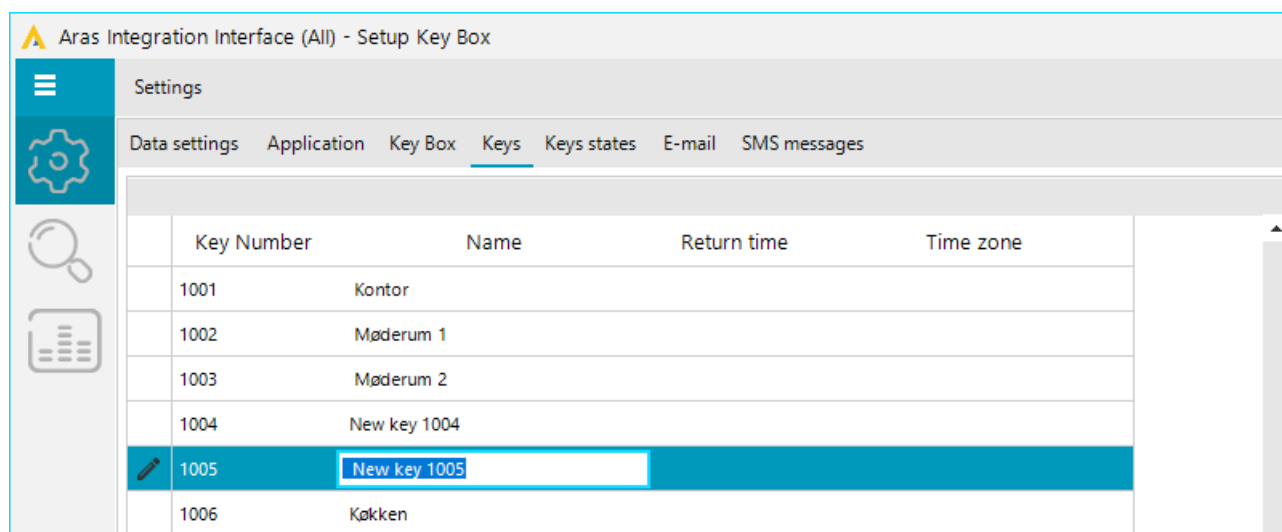


2.2.3 Nøgler (Settings/Keys)

For at skabe mulighed for at tildele nøgler til individuelle brugere, vil alle nøgler vises som separate områder i SIMS.

For at oprette disse skal du først indlæse data fra nøgleskabet.

Tryk på "Load new data from Key Box" knappen og bekræft handling.



Key Number	Name	Return time	Time zone
1001	Kontor		
1002	Møderum 1		
1003	Møderum 2		
1004	New key 1004		
1005	<input type="text" value="New key 1005"/>		
1006	Køkken		

Når data er indlæst i programmet, kan nøglenavnene tilpasses.

Som en mulighed kan tilføjes en SIMS områdegruppe for hver nøgle, ved at markere "Add new Area groups".

Add new Area groups

Save new data

Ved at trykke på "Save new data", oprettes nye områder og evt. område grupper i SIMS.

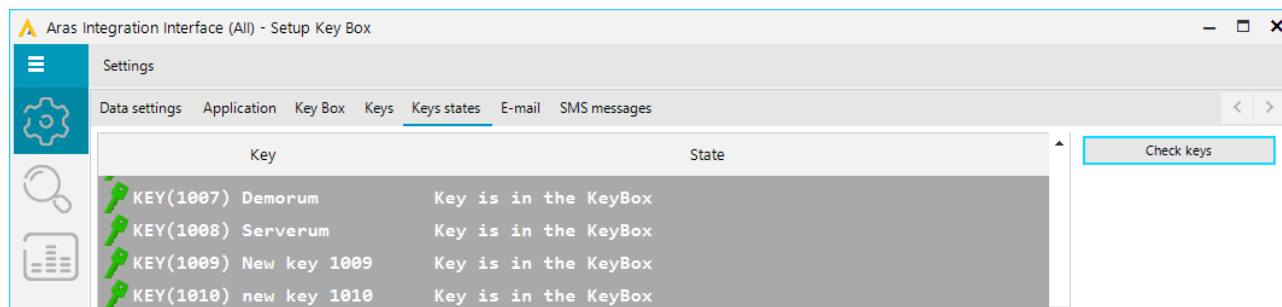
Efter områder for nøglerne er tilføjet, kan der generes ikoner og som en mulighed tilføjes indgange for at præsentere nøglernes tilstande i SIMS. For at gøre dette skal "Add inputs for keys" markeres.

Make new icons

Add inputs for keys

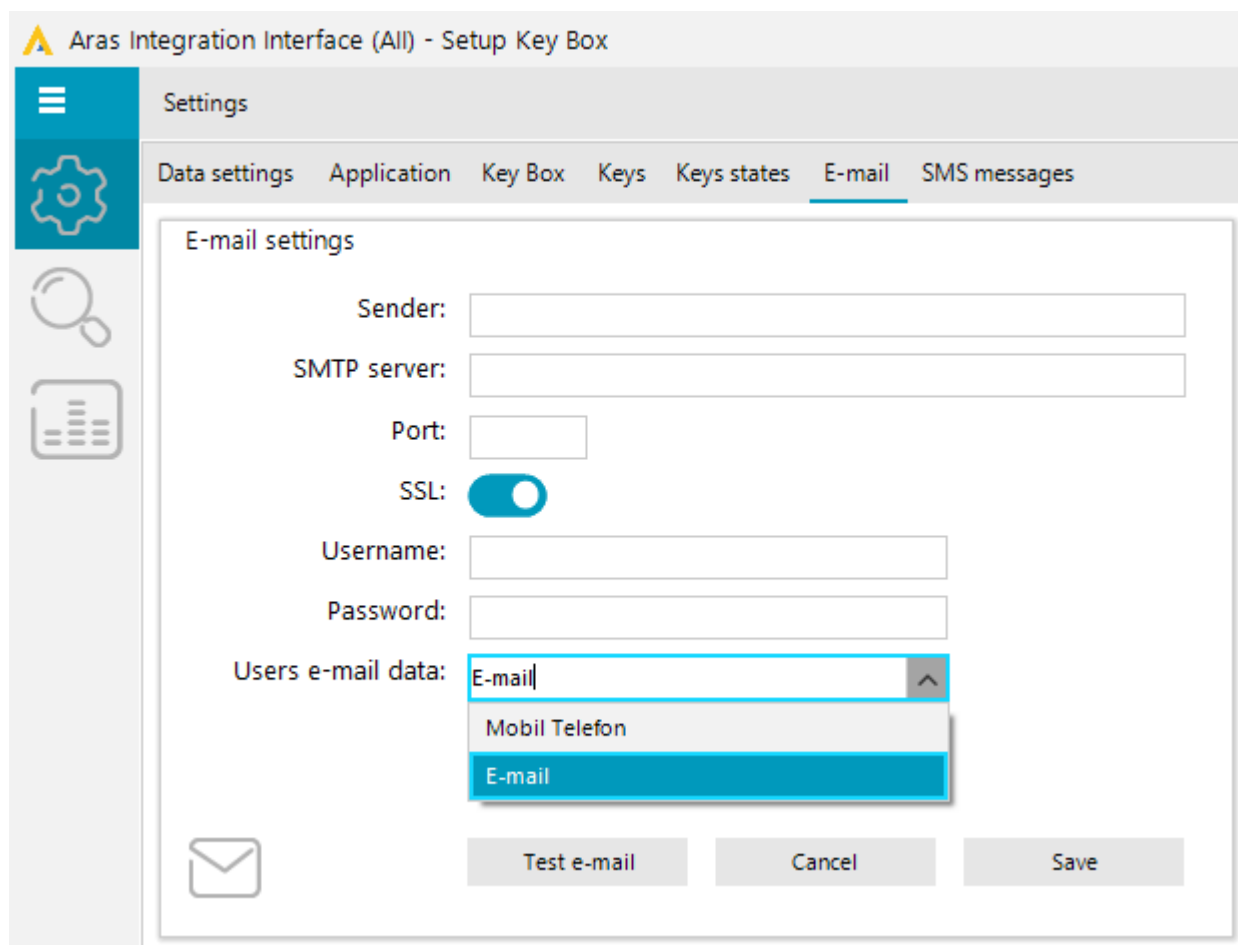
Ved at trykke på "Make new icons", oprettes nye ikoner og evt. indgange i SIMS.

For at tjekke status af nøgler kan du under "Keys states" trykke på "Check keys" knappen.

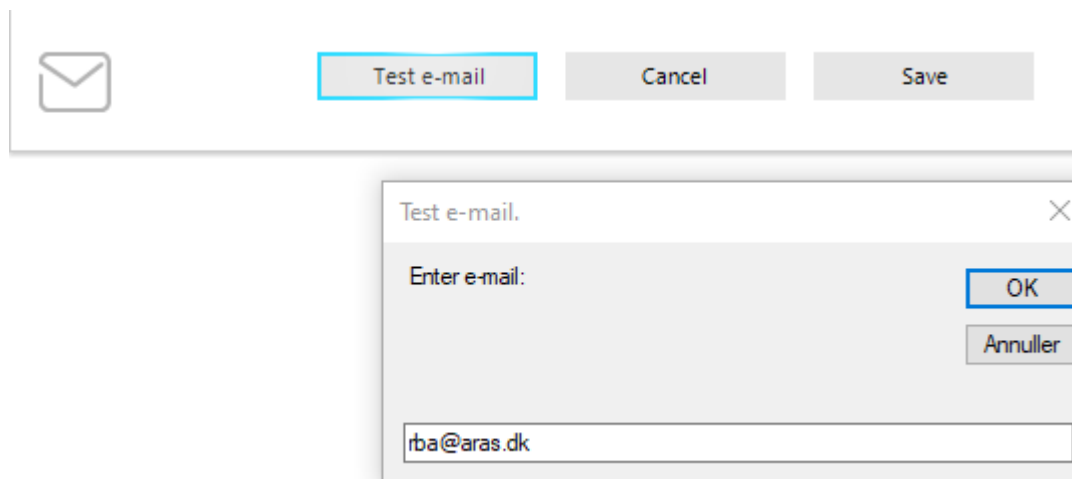


2.2.4 E-mail (Settings/E-mail)

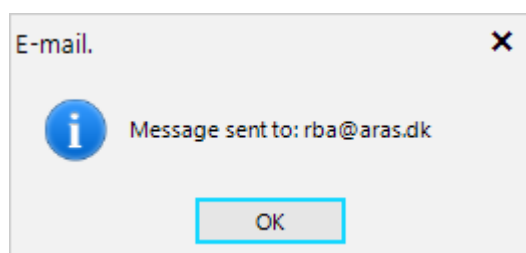
Hvis der brug for at sende e-mails i forbindelse med bestemte hændelser fra nøgleskabet skal der tilføjes SMTP indstillinger og vælges hvilken SIMS data (ekstra felter) hvori brugerens e-mailadresser gemmes.



For at kontrollere indstillingerne kan du sende en test e-mail.



Hvis indstillinger er korrekte, vil applikationen bekræfte handling og adressaten vil modtage en test e-mail.



2.2.5 SMS (Settings/SMS-messages)

Hvis der er brug for at sende tekstbeskeder (SMS) i forbindelse med bestemte hændelser fra nøgleskabet skal der tilføjes SMS service indstillinger og vælges hvilken SIMS data (ekstra felter) hvori brugerens mobiltelefonnumre gemmes.

PT understøtter integrationen SMS-gateway fra SureSMS (<https://suresms.dk>).

Aras Integration Interface (All) - Setup Key Box

Settings

Data settings Application Key Box Keys Keys states E-mail SMS messages

SMS settings

SMS service: SureSMS (https://suresms.dk) ▼

Username:

Password:

Users phone data: Mobil Telefon ▼

Test SMS Cancel Save

2.2.6 Applikation (Settings/Application)

I 'Application' indstillinger kan man justeres hyppighed for synkronisering af bruger og rettigheder, samt hvor længe logs gemmes.

I tilfælde af problemer med integrationen kan man aktivere debug optioner for at samle yderligere oplysninger i logfiler.

Sync frequency: 10 minutes ▼

Delete logs after: 1 month ▼

Debug JSON:

Debug Sql:

Debug application:

Cancel Save

3 Appendix A – Subnet Mask

Subnet Mask	Tal
255.255.255.252	/ 30
255.255.255.248	/ 29
255.255.255.240	/ 28
255.255.255.224	/ 27
255.255.255.192	/ 26
255.255.255.128	/ 25
255.255.255.0	/ 24
255.255.254.0	/ 23
255.255.252.0	/ 22
255.255.248.0	/ 21
255.255.240.0	/ 20
255.255.224.0	/ 19
255.255.192.0	/ 18
255.255.128.0	/ 17
255.255.0.0	/ 16