

**MANUAL
SMART INTEGO MANAGER 2.5**

Stand: April 2014

MANUAL

WAVE NET MANAGER 2.5

1.0	NOTE	3
2.0	INTRODUKTION	3
3.0	SYSTEMKRAV.....	4
4.0	INSTALLATION KONFIGURATIONSSOFTWARE.....	4
4.1	1. Konfiguration af TCP/IP indstillinger.....	4
4.2	2. Driverinstallation til kort-programmeringsenhed.....	4
4.3	3. Installation og konfiguration af SmartIntego software.....	4
5.0	SMART INTEGO MANAGER.....	6
5.1	NETVÆRKS-ID.....	6
5.2	RADIOKANAL.....	7
5.3	SMART INTEGO MANAGER.....	8
5.4	GN_U(X), GN_ER – ADMINISTRATION.....	11
5.5	GN_U(X), GN_ER – VEDLIGEHOLDELSE.....	13
5.6	LOCK NODE ADMINISTRATION	16
6.0	NULSTILLING AF GATEWAY NODER.....	18
6.1	KUN SMARTINTEGO MANAGER KONFIGURATION AF GATEWAY NODER.....	18
6.2	SMART INTEGO MANAGER KONFIGURATION LOCK NODE	18
6.3	Nulstilling af TCP/IP konfiguration GN.ER.....	18

MANUAL

SMART INTEGO MANAGER 2.5

1.0 NOTE

SimonsVoss Technologies GmbH forbeholder sig ret til at foretage ændringer i produktet uden varsel. Af denne grund kan beskrivelser og repræsentationer i denne manual afvige fra de nyeste versioner af produktet og softwaren. Som et generelt princip er den originale tyske version gældende i tilfælde af tvivl. Med forbehold for fejl og stavefejl.

Du kan finde yderligere information om SimonsVoss produkter på internettet: www.simons-voss.com

Adgang gennem en dør, kan nægtes, hvis komponenter er installeret eller programmeret forkert. SimonsVoss GmbH påtager sig intet ansvar for følgerne af ukorrekt installation, f.eks. nægtet adgang til tilskadekomne eller personer i fare, skade på ejendom eller enhver anden form for skade.

Personer med elektroniske medicinske implantater (pacemakere, høreapparater etc.) skal holde en afstand på mindst 30 cm mellem implantatet og netværkskomponenter, og bør gøre opmærksomme på dette i særdeleshed.

Af hensyn til sikkerheden, bør folk med elektroniske implantater søge medicinsk rådgivning om de potentielle farer ved radio komponenter (868/915 MHz)

2.0 INTRODUKTION

SimonsVoss SmartIntego Manager gør det muligt, at oprette trådløse og/eller kabel-baserede netværk selvstændigt. Kendskab til IT-administration, TCP/IP, LAN/WAN og COM-porte er også påkrævet.

Udførelse af en scanning vil registrere alle tidligere tilsluttede netværksnoder. Hvert komponent returnerer dets eget chip-ID til SmartIntego Manageren. En netværksstruktur kortlægges derefter i SmartIntego Manager, og automatisk genererede hexadecimal adresser + chip-ID'er vises.

Radiofrekvensen for Europa og Asien er 868 MHz, og der er 15 forskellige radio kanaler til rådighed.

Venligst husk, at det er vigtigt løbende at vedligeholde korrekt dokumentation, og at foretage regelmæssige sikkerhedskopier af data, for at sikre pålidelig drift.

Venligst noter chip-ID nummer, på hvert enkelt installation, så du har et overblik over, hvor netværks noderne er placeret.

MANUAL

SMART INTEGO MANAGER 2.5

3.0 SYSTEMKRAV

GENERELT

Lokale administratorrettigheder til installation
TCP/IP kommunikation (med NetBios aktiveret), LAN (anbefalet: 100 MBit/s)
Windows domæne
Acrobat Reader (til hjælpefunktion)

KLIENT | MINIMUMSKRAV TIL HARDWARE

Monitor min. 19" (eller større for matrix visning)
Processor: 2.66 GHz (eller hurtigere)
2 GB RAM (eller mere)
MS Windows Vista Business
MS Windows 7 Professional
USB interface / LAN-forbindelse
Opløsning: 1024 x 768

4.0 INSTALLATION | KONFIGURATIONSSOFTWARE

Følg venligst denne vejledning til installation og konfiguration!

- 4.1 1. KONFIGURATION AF TCP/IP INDSTILLINGER
- 4.2 2. DRIVERINSTALLATION TIL KORT-PROGRAMMERINGSENHED
- 4.3 3. INSTALLATION OG KONFIGURATION AF SMARTINTEGO SOFTWARE

MANUAL

SMART INTEGO MANAGER 2.5

ADGANGSKODE

Adgangskoden er valgfri og består af 1 - 8 tegn. Koden programmeres ind i alle SmartIntego Manager komponenter. Det er ikke muligt at ændre koden efterfølgende. Dette er nødvendigt for at forhindre utilsigtet omprogrammering af eksisterende / tredjeparts netværk.



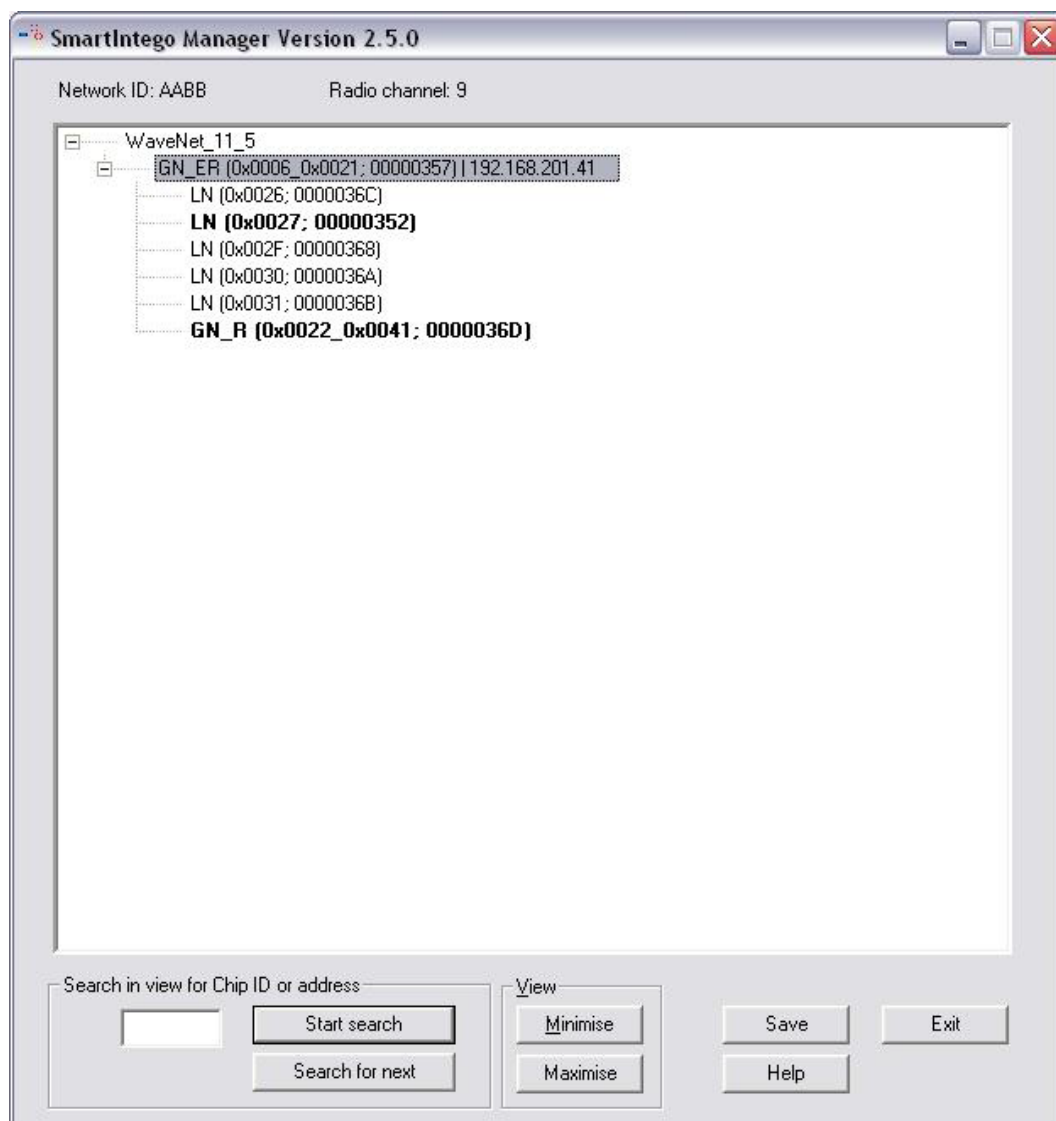
The image shows a dialog box titled "Password". Inside the dialog, the text reads "Enter WaveNet configuration password (max. 8 characters)". Below this text is a text input field. To the right of the input field is a checkbox labeled "Do not ask for password again.". At the bottom left of the dialog is an "OK" button.

MANUAL

SMART INTEGO MANAGER 2.5

5.0 SMART INTEGO MANAGER

5.1 NETVÆRKS-ID



Standard netværks-ID er: DDDD (default). Alle uprogrammerede SmartIntego Manager komponenter har dette netværks-ID. Et nyt netværks-ID skal tildeles manuelt på et senere tidspunkt.



Et lyn-ikon angiver, at konfigurationen for disse komponenter i dette segment, ikke kunne udføres.

MANUAL

SMART INTEGO MANAGER 2.5

Gem: Hvis du har gjort nogen ændringer, skal du klikke på “Gem”-knappen (Save). Efter udførelse af denne funktion, vil alle GatewayNodes og LockNodes (Låse) få gemt deres konfiguration.



5.2 RADIOKANAL

Alle uprogrammerede SmartIntego Manager komponenter har en standard frekvens (standard radiokanal). En anden radiokanal skal tildeles manuelt på et senere tidspunkt.

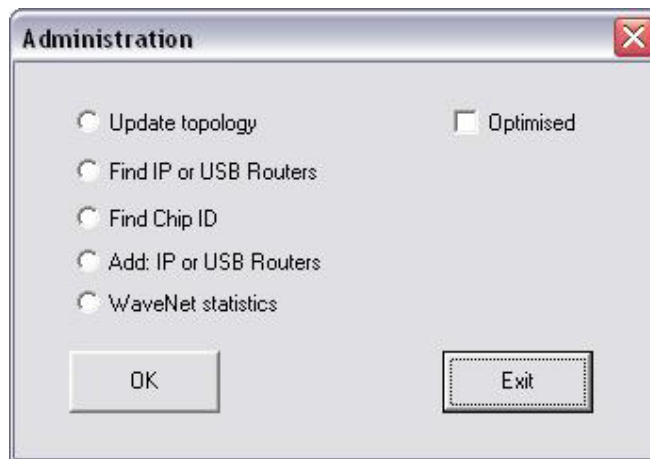
Standard radiokanalen anvendes altid udover den manuelt valgte. Dette tillader, at nye komponenter kan tilføjes eksisterende netværk. Signaler sendes derfor til tider successivt over to forskellige frekvenser. Kun én frekvens bruges i normal drift.

MANUAL

SMART INTEGO MANAGER 2.5

5.3 SMART INTEGO MANAGER

Administrationen kan startes med et dobbeltklik, eller et højre-klik, på "WaveNet" (i SmartIntego Manageren)



Opdater topologi:

Automatisk konfiguration af hele netværket og efterfølgende visning i SmartIntego Manager, med hexadecimal adresse og chip-ID på alle netværksnoder/komponenter. Dette kan tage flere minutter afhængigt af størrelsen.

Optimeret: Hvis indstillingen "Optimized" bruges, iværksættes en søgning efter både nye noder og tidligere konfigurerede noder. Under denne proces, kan konfigurerede noder (fra andre segmenter) flyttes til et andet segment, for at give øget tilgængelighed. Hvis denne indstilling ikke anvendes, vil systemet kun søge efter nye noder.

Find GN_U(X), GN_ER:

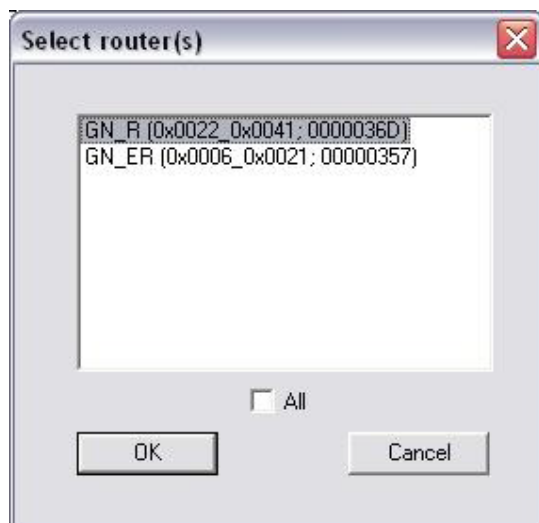
Kun disse komponenter vil blive søgt efter.

Find Chip ID:

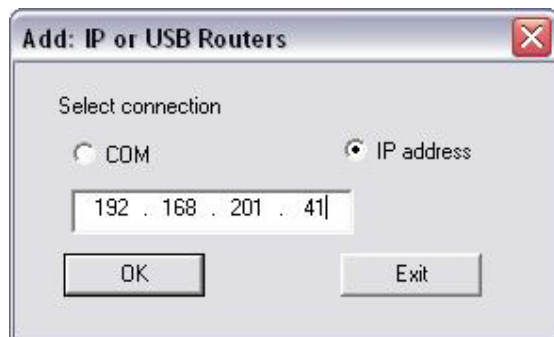
Søg efter et komponent i hele netværket/topologien, ved brug af chip-ID

MANUAL SMART INTEGO MANAGER 2.5

Vælg GN (Select GN): Hvis "Opdatér topologi" eller "Søg efter chip-ID" er valgt, kan funktionen implementeres i det pågældende master segment, ved at foretage en passende udvælgelse.



Tilføj (Add): GN_U(X). GN_ER:
Disse komponenter føjes direkte til topologien via en COM-port eller IP-adresse.



MANUAL SMART INTEGO MANAGER 2.5

WaveNet Statistics:

Viser alle konfigurerede SmartIntego Manager komponenter

Et netværk-ID skal indtastes, hvis et nyt netværk skal opdages eller skabes. Mulige tegn er: 0,1,2,3,4,5,6,7,8,9,A,B,C,D,E,F, med et maksimum på fire tegn. Adresserne 0000, 0001, DDDD og FFFF er ikke tilladte som netværks-ID. En radiofrekvens skal også vælges. Kanalerne 1-9 og 11-15 er til rådighed for dette. Kanalerne 11 og 12 er særlige frekvenser, der kan anvendes i Hong Kong og Malaysia. Kanalerne 11 og 12 kan også anvendes i Europa.

Network mask:

8_8 → max 249 GatewayNoder og max 249 døre (per GatewayNode)

11_5 → max 1700 GatewayNoder og max 25 døre (per GatewayNode)

12_4 → max 3200 GatewayNoder og max 9 døre (per GatewayNode)

Hvis dialogvinduet lukkes med "Yes" (ja), vil netværks-ID og radiofrekvens programmeres ind i de nye komponenter. Dette dialogvindue vil ikke blive vist for eksisterende netværk.

Network options

Network parameters for GN_ER - 192.168.201.41.

Network ID:

Radio frequency:

Network mask:

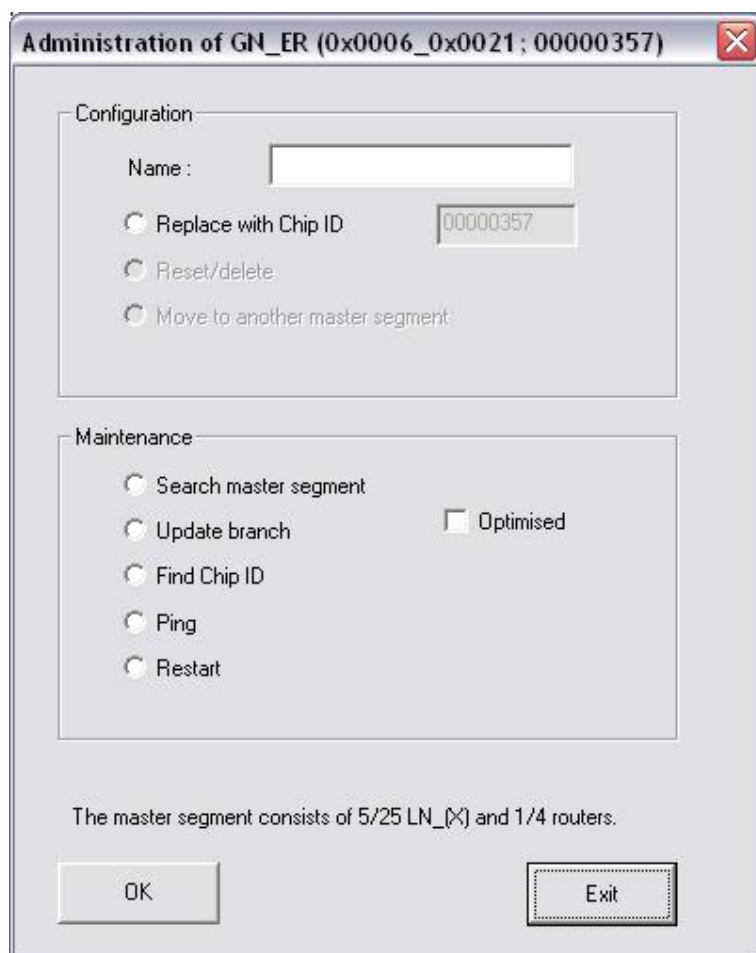
Do you want to add this node?

MANUAL

SMART INTEGO MANAGER 2.5

5.4 GN_U(X), GN_ER – ADMINISTRATION

Du kan åbne administrationen ved at dobbeltklikke, eller ved at bruge højre museknap på en GatewayNode (SmartIntego Manager)



Name (Navn):

Her kan du indtaste navnet på GatewayNoden


Replace with chip ID (Erstat med Chip-ID):

Hvis du ønsker at udskifte en komponent, kan du indtaste chip-ID'et for at tilføje den nye komponent til det valgte segment. Konfigurationen vil blive overført til den ny netværks node.

MANUAL

SMART INTEGO MANAGER 2.5

Bemærk venligst:

Hvis et  ikon vises for en komponent, kan der gøres et forsøg på at programmere en ny konfiguration, for at føje til det valgte master segment, uden at ændre chip-ID.

Reset/delete: Den valgte komponent nulstilles, og slettes derefter fra SmartIntego Manager. Komponenten indeholder derefter standard konfigurationen (standard netværks-ID: DDDD / radiokanal: standard).

Flyt til et andet master segment: ikke muligt for GN'er.

MANUAL

SMART INTEGO MANAGER 2.5

Nodes in other segments (Noder i andre segmenter):

Denne kolonne viser alle noder, hvis radio-signaler kan detekteres af master segmentet, men som **ikke** hører til master segmentet. Noderne i dette master segment kan tildeles/fordeles (be assigned) ved at fremhæve og trække dem ind i den første kolonne (nodes in this segment) Tildelingen/fordelingen kan tage et par sekunder eller minutter, da "Routing Table" skal opdateres.

New nodes (Nye noder):

Denne kolonne viser alle nye noder, der endnu ikke er blevet tildelt et master segment. Noder i dette master segment kan tildeles/fordeles enten ved at dobbeltklikke, eller ved at fremhæve og trække dem ind i den første kolonne (nodes in this segment). Tildelingen/fordelingen kan tage et par sekunder eller få minutter, da "Routing Table" skal opdateres.

RSSI (dBm):

Recieved **S**ignal **S**trength **I**ndication (Indikation af modtaget signalstyrke) = styrken af det modtagne signal → en indikator af den modtagne feltstyrke. Jo mere negativ den viste dBm værdi er, desto dårligere kvalitet kan du forvente af forbindelsen.

MANUAL SMART INTEGO MANAGER 2.5

Refresh branch:

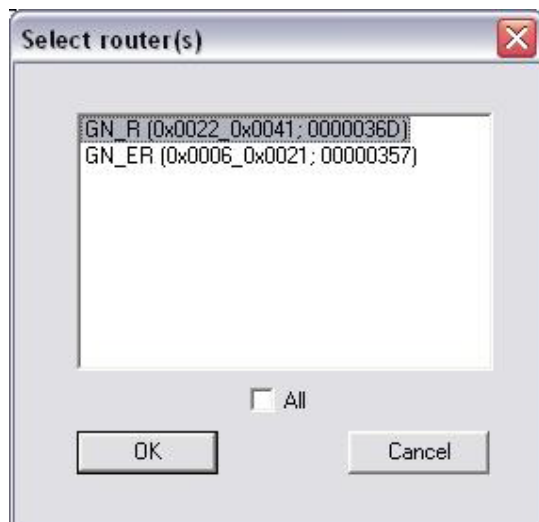
Uprogrammerede komponenter føjes automatisk til en "branch" via RSSI værdien.

Optimized (Optimeret): Hvis indstillingen "optimized" bruges, iværksættes en søgning både for nye noder og tidligere konfigurerede noder. Under denne proces kan konfigurerede noder (fra andre segmenter) flyttes til et andet segment, for at øge tilgængeligheden. Hvis denne indstilling ikke anvendes, vil systemet kun søge efter nye noder.

Find chip ID:



Dette er, hvor du kan søge efter et Chip-ID. Et andet vindue vil åbne, når chip-ID'et er indtastet.



Du kan vælge, i hvilket master segment der skal søges. Flere segmenter kan vælges samtidigt. Hvis du vælger "All" (Alle), vil hele netværket være inkluderet i søgningen.

Ping: En tilgængeligheds-test udføres for den valgte komponent.

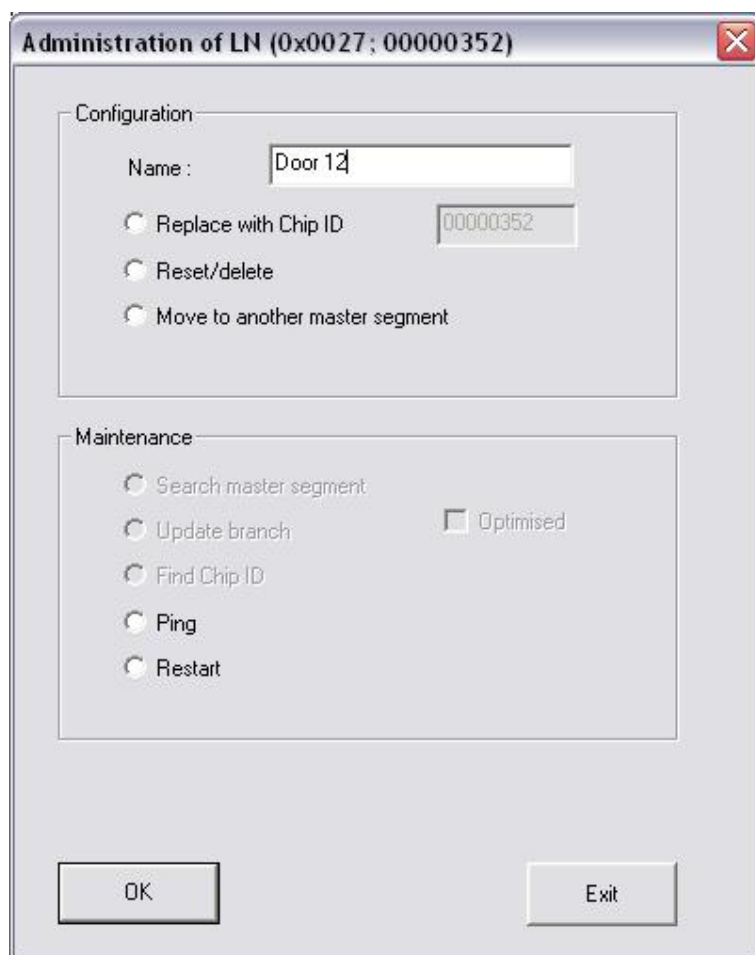
Reboot: Genstarter den valgte komponent.

MANUAL

SMART INTEGO MANAGER 2.5

5.6 LOCK NODE ADMINISTRATION

Administrationen kan startes med et dobbeltklik eller højreklik på en LockNode (i SmartIntego Manager).




Name (Navn):

Her kan du indtaste dørens navn.

Replace with chip ID (Erstat med chip-ID):

Når en komponent udskiftes, kan du indtaste chip-ID, for at tilføje den nye komponent til det valgte segment. Konfigurationen vil blive overført til den nye netværks node.

Hvis et  ikon vises for en komponent, kan der gøres et forsøg på at programmere en ny konfiguration, der tilføjes det valgte master segment, **uden** at ændre chip-ID.

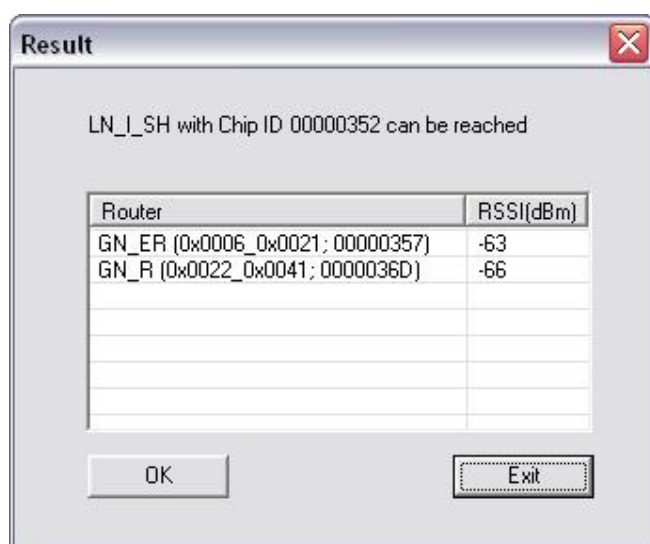
MANUAL SMART INTEGO MANAGER 2.5

Reset/delete (nulstil/slet):

Den valgte komponent nulstilles og slettes derefter fra SmartIntego Manager. Komponenten indeholder derefter standardkonfigurationen (standard netværks-ID: DDDD / radiokanal: standard)

Move to another master segment (flyt til et andet master segment):

Mulighed for at kontrollere forbindelsen, og evt. flytte det til et andet segment



Som en generel regel, jo mere negativ en RSSI værdi er, desto dårligere er radioforbindelsen. Et dobbeltklik kan bruges til at flytte LN_(X) til et andet segment. "Routing Table" vil automatisk blive opdateret når routere tilføjes.

MANUAL

SMART INTEGO MANAGER 2.5

6.0 NULSTILLING AF GATEWAY NODER

6.1 KUN SMARTINTEGO MANAGER KONFIGURATION AF GATEWAY NODER

- Fjern strømforsyning (tag stikket ud)
- Vent 20 sekunder
- Fjern låget (4 skruer)
- Tryk på knappen på tavlen (nær stikket til strømforsyningen), **og** hold den i bund
- Slut strømforsyningen til (sæt stikket i)
- Slip knappen når den røde LED lyser (efter cirka to sekunder)
- SmartIntego Manager konfigurationen er nu nulstillet (til standard)

6.2 SMART INTEGO MANAGER KONFIGURATION LOCK NODE

Hvis en tidligere konfigureret lock node er forbundet til en anden låsekomponent, med et andet låsesystem ID, vil alle SmartIntego Manager indstillinger nulstilles til standard. Låseenheden, som er valgt til at blive nulstillet, skal programmeres og således være del af et andet låsesystem. En uprogrammeret låseenhed (Låsesystem ID = 0 [nul]) **kan ikke** anvendes.

6.3 NULSTILLING AF TCP/IP KONFIGURATION GN.ER

- Fjern strømforsyning (tag stikket ud)
- Vent 20 sekunder
- Fjern låget (4 skruer)
- Tryk på knappen på tavlen (nær stikket til strømforsyningen), **og** hold den i bund
- Slut strømforsyningen til (sæt stikket i)
- Hold knappen i bund indtil den røde LED og den grønne LED blinker skiftevis
- Slip knappen
- TCP/IP konfigurationen er nu slettet